

Nieuwbouw CBS Beatrix en gymzaal te Rotterdam

Beeldboek definitief ontwerp- DO-001
2 februari 2024

Inhoudsopgave

- 0. Algemene gegevens**
- 1. Toelichting ontwerp**
 - A. Stedenbouwkundig kader
 - B. Beeldkwaliteit
 - C. Inpassing programma
- 2. Algemene documenten**
 - foto's bestaande situatie

Colofon

0

Algemene gegevens

Overzicht school:

Inhoud:	9.889 m ³
BVO:	2.547 m ²
GBO:	2.242 m ²
Dakrand school:	8.280 mm, 10.440 mm (kop gebouw)
Bebouwd opp.	1.257 m ²
aantal fietsparkeerplekken leerlingen	174 st.
aantal fietsparkeerplekken docenten	20 st. overdekt
aantal autoparkeerplaatsen eigen terrein	geen

Overzicht gymzaal:

Inhoud:	3.297 m ³
BVO:	601.80 m ²
GBO:	530.9 m ²
Dakrand gymzaal:	7.440 mm
Bebouwd opp.	601.80 m ²

A

Stedenbouwkundig kader

Stedelijke context als uitgangspunt

De locatie van de bestaande en nieuwe Beatrixschool ligt in de prachtige groene omgeving van in de wijk IJsselmonde met open bouwblokken (stempel-strokenbouw) georganiseerd rondom centraal gelegen zones met volwassen groen. Kwaliteiten van de bestaande omgeving zijn lucht, ruimte en doorzicht. Door de parkachtige setting is er volop ruimte voor speelplaatsen, schooltuinen en sportvelden. In deze omgeving hebben publieke voorzieningen, waaronder scholen, een eigen plek in de groene zones en bieden ruimte voor verbijzondering welke de speciale functie benadrukken. De kracht en kwaliteiten van deze kenmerkende stedenbouwkundige uitgangspunten willen we behouden en inzetten om de uitdagingen die de bestaande locatie heeft op te lossen en zo de nieuwe school goed te verbinden met zijn omgeving.

De locatie van de school maakt onderdeel uit van een netwerk van bijzondere plekken in de groene structuur van Reyeroord, zoals het park met zijn waterpartijen, de speeltuinvereniging en de Educatieve Tuin Pietersdijk. Deze plekken zijn verbonden door wandel- en fietspaden en lange zichtlijnen door het volwassen groen. In onze visie versterken we zowel de positie van de locatie als onderdeel van dit netwerk, als de verbinding tussen de locatie en de omliggende straten Herenoord en Ruigoord. We voegen een centrale voetgangersroute toe: de Schoolstraat. Deze nieuwe straat

verbindt de voetgangerspaden en beoogde autoparkeerplaats vanaf Herenoord en Ruigoord met de locatie en het park. Vanaf deze straat zijn alle entrees en speelplaatsen van de school en peuteropvang bereikbaar. We plaatsen de nieuwe school zo ver mogelijk aan de oostzijde van de locatie. Hierdoor geven we de school een ruim plein aan de westzijde waardoor plein en school een sterke verbinding met het park aangaan. Zo zorgen we voor een heldere routing van en naar de school en een duidelijke zonering van de buitenruimte. De gymzaal krijgt binnen dit ensemble een eigen plek aan het schoolplein, verbonden met het park, zichtbaar vanaf Herenoord. Samen vormen school en gymzaal een ensemble in het groen. Beide gebouwen zijn in opbouw en uitstraling duidelijk familie van elkaar, maar met wel elk een eigen karakter en identiteit. Door de positionering van school en gymzaal ten opzichte van elkaar ontstaat een ruim voorplein waar ouders op hun kinderen kunnen wachten.

School en gymzaal als compacte volumes met zicht op het park

We positioneren de school en gymzaal als compacte volumes op de groene locatie geplaatst, zonder achterkanten. De bijzondere functie van de school en de gymzaal voor de buurt. Met de eenvoudige hoofdvormen behouden we zoveel mogelijk de open ruimte rondom de school en gymzaal voor de verschillende speelpleinen. We maken twee gebouwen die stevig verankerd zijn in de omgeving. Gebouwen met een markante en

herkenbare uitstraling aan het park, robuust en tegelijkertijd open en toegankelijk.

Alzijdig gebouwen met een duidelijke entree

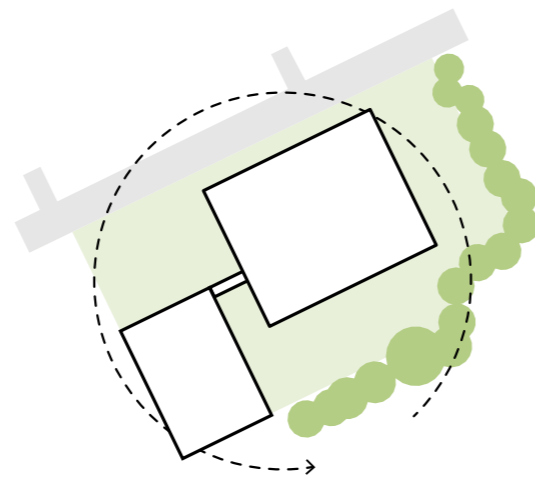
We ontwerpen alzijdige gebouwen in het groen zonder achterkanten. De school krijgt een open en uitnodigende uitstraling en geeft zo haar gebruikers een warm welkom. Door middel van grote raamkaders openen we het gebouw aan alle zijden. Zo maken we een lichte, frisse school en trekken we de groene omgeving het gebouw binnen. Met de alzijdige oriëntatie, gelegen aan de nieuwe Schoolstraat, en met open blik naar het park zorgen we voor een goede beheersbaarheid van het terrein. Gebruikers en bezoekers zijn altijd goed zichtbaar, dit zorgt voor een sterk gevoel van sociale veiligheid. Door de nieuwe Schoolstraat maken we één duidelijke ontsluitingsroute naar het schoolterrein. Aan deze route liggen de hoofdentree van de school en de peuteropvang Dikkie Dik. Door de plint van het gebouw terug te leggen markeren we de entree en kan het team van de school iedere ochtend de kinderen (droog) aan de deur ontvangen. Ook de gymzaal krijgt een open uitstraling. Waar mogelijk plaatsen we raamkaders, enerzijds om vanuit binnen zicht te geven op de groene omgeving, anderszijds om sporten vanuit buiten zichtbaar te maken: zien sporten doet sporten!

Variatie van pleinen rondom de school

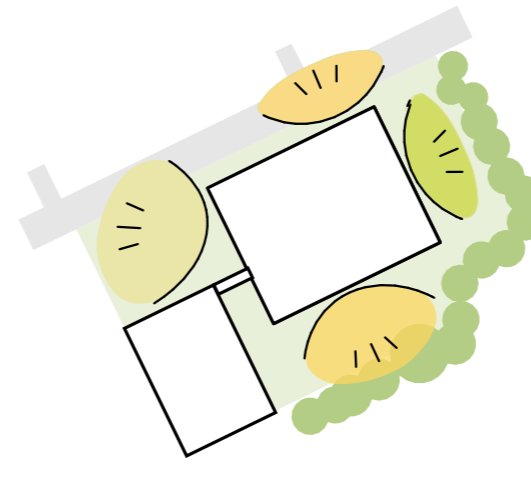
Door de vrije positionering van de school en de alzijdige uitstraling maken we het mogelijk om rondom de school plekken in de buitenruimte te maken voor een variatie aan speelpleinen voor elke leeftijd. De speelpleinen zien we als avontuurlijk onderdeel van de belevingswereld van de kinderen. Dit zijn dan ook geen aaneengesloten stenige vlaktes, maar gevarieerde zones waar plek is voor groene accenten, sport en spel, zandbakken, moestuintjes en klim- en klautermogelijkheden van natuurlijke materialen. Hierbij vormt een inrichting voor het stimuleren van bewegen, als onderdeel van het programma 'Lekker Fit', de basis. Door deze variatie aan speelpleinen kunnen verschillende groepen en leeftijden naast elkaar spelen. Dit zorgt voor een speelse en levendige sfeer. Met de verschillende posities, afmeting en inrichting van de speelpleinen zorgen we ervoor dat peuteropvang Dikkie Dik en de onderbouw een meer beschutte en afgeschermd plek hebben ten opzichte van de leerlingen van de midden- en bovenbouw. De pleinen zijn te koppelen zodat extra speelruimte ontstaat of zodat verschillende groepen samen kunnen spelen. Via een opvolgende sequentie van uitdagende plekken kunnen de kinderen rondom de school zich spelenderwijs steeds verder ontwikkelen.



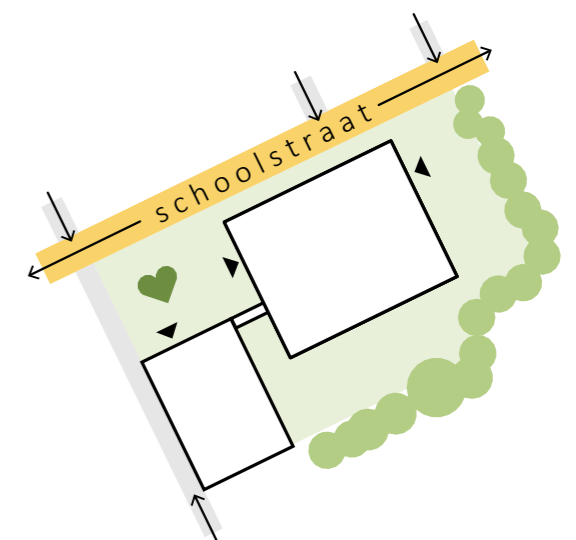
School en gymzaal als onderdeel van de centrale groenstrook in IJsselmonde. De westzijde van de groenstrook wordt gekenmerkt door een harde wand van woningbouw stroken. Aan de oostzijde verspringt de groene zone. De locatie van de school ligt in een van deze groene lobben.



School en gymzaal in het groen. School en gymzaal worden als alzijdige volumes op de groene locatie geplaatst, zonder achterkanten. De gebouwen vormen samen een ensemble.



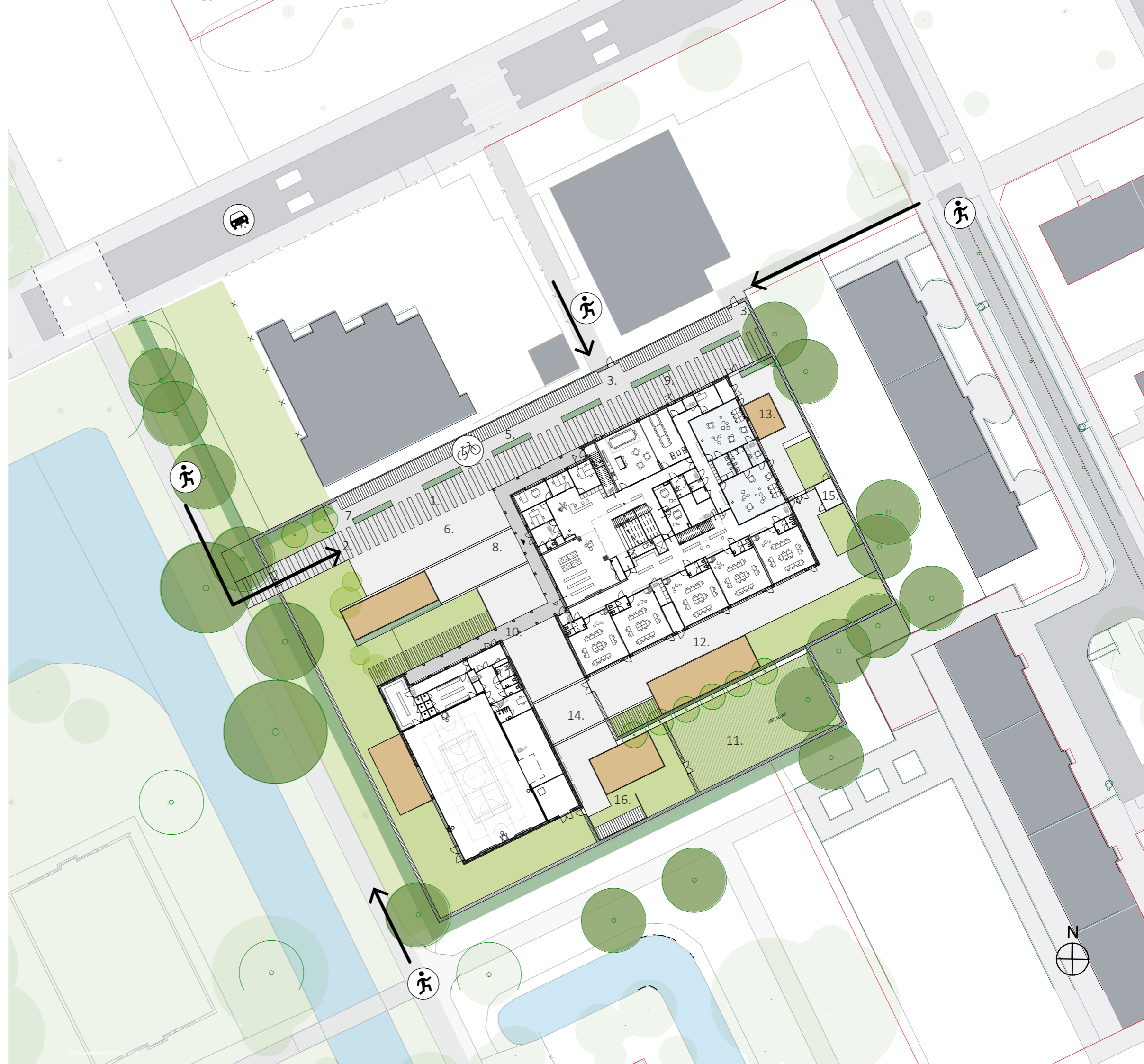
De vrije positionering van de volumes zorgt voor plekken rond het schoolgebouw, hierdoor ontstaat de gewenste variatie aan speelplekken passend bij de leeftijdsgroepen van de kinderen.



School en gymzaal liggen aan de centrale schoolstraat die de verbinding maakt tussen alle toegangswegen. Het voorplein ligt centraal tussen de bebouwing, de schoolstraat en het park en geeft zo een warm welkom aan alle kindren en ouders.

‘School en gymzaal vormen samen een ensemble. We verankeren de gebouwen stevig in de groene omgeving en zorgen voor een toekomstbestendige onderwijsomgeving.’

Plankaart buitenruimte

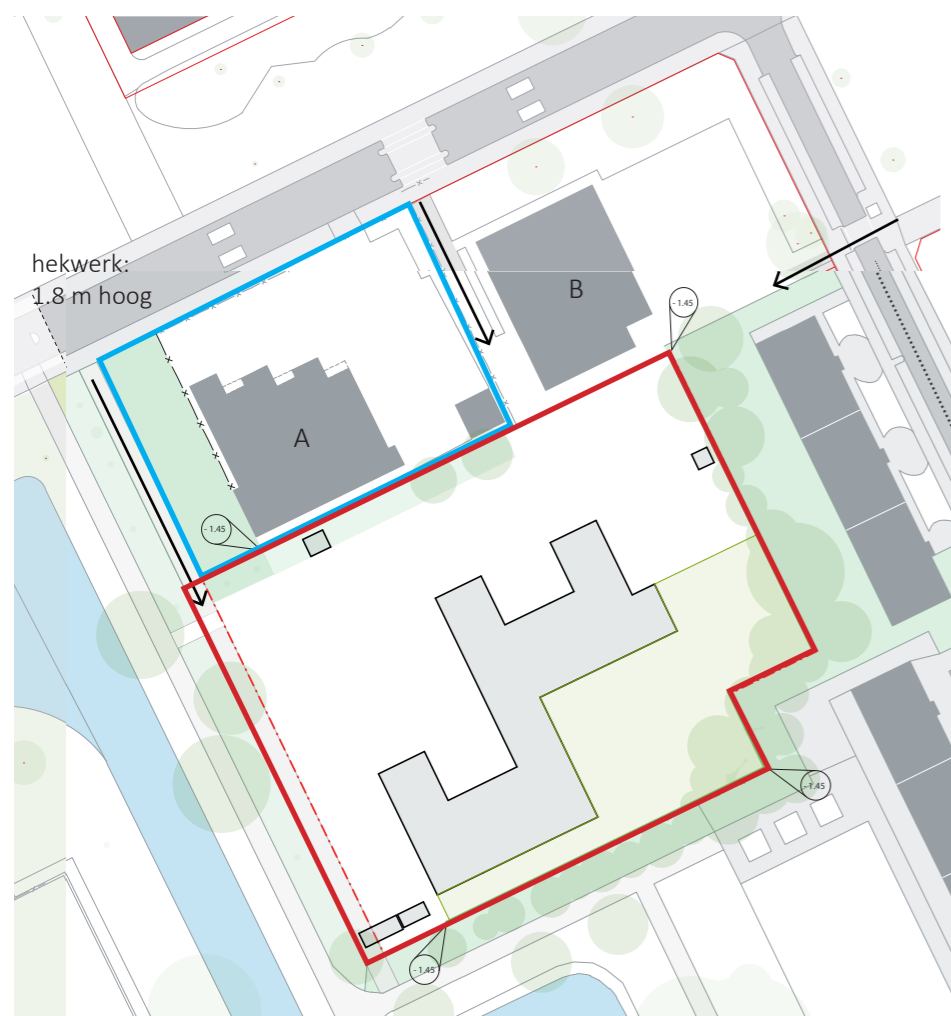


Legenda

1. Schoolstraat
2. Hoofd-toegangsroute school en gymzaal
3. Sub-toegangsroute school
4. Zone parkeren langs Herenord
5. Fietsparkeren school: 174 fietsplekken
6. Entreeplein, speelplein bovenbouw
7. Zone fietsparkeren gymzaal bij extern gebruik (vanaf 2035)
8. Hoofdentree school
9. Entree kinderopvang
10. Hoofdentree gymzaal
11. wadi
12. Speelplein onderbouw
13. Speelplein kinderopvang
14. Speelplein gemengd: onderbouw/bovenbouw
15. Berging onderbouw
16. Overdekt fietsparkeren personeel

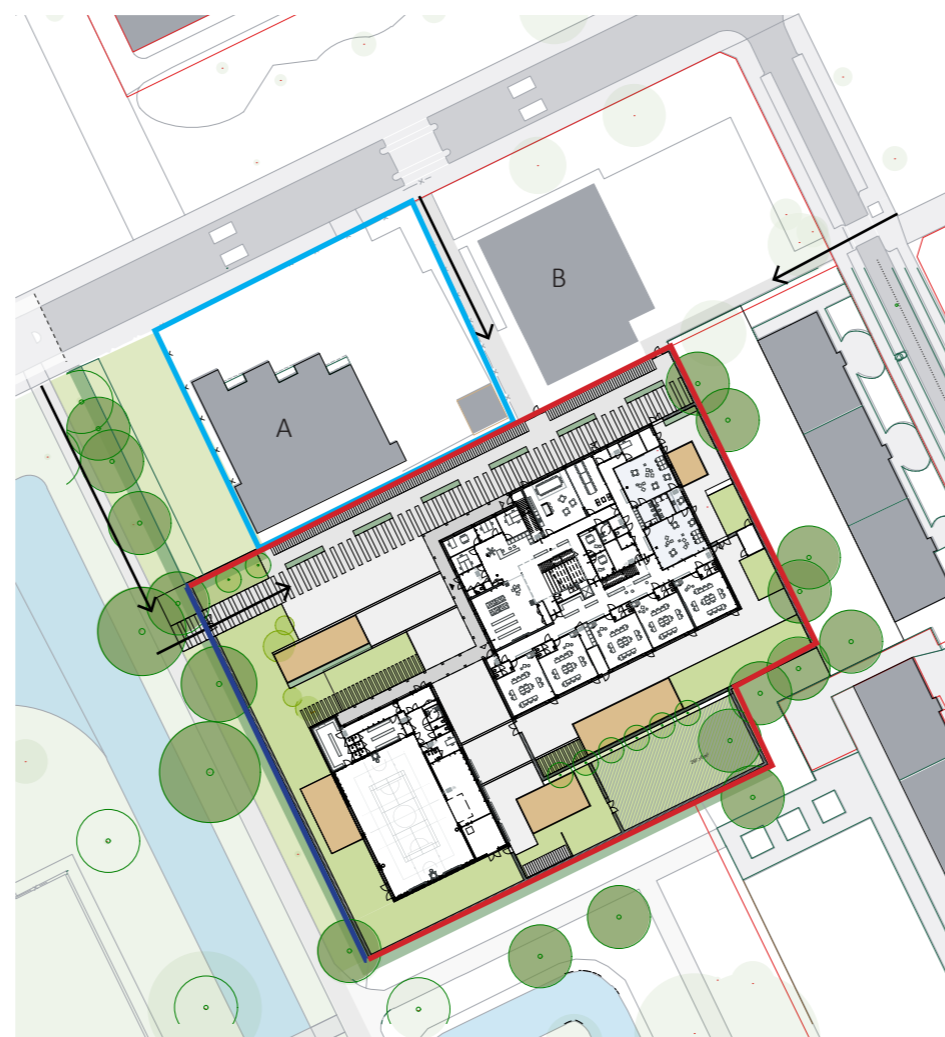
Plankaart buitenruimte

2023-2026-2045



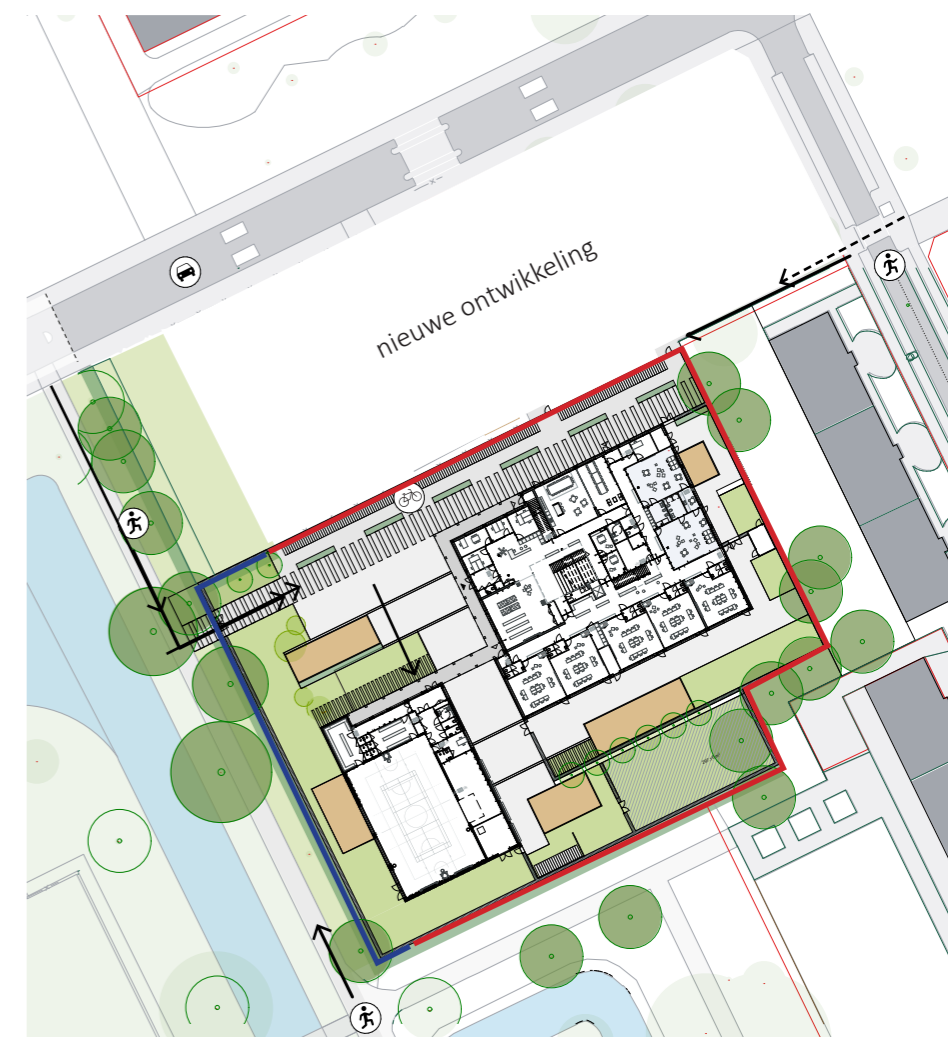
2023 - huidige situatie

De rode lijn geeft bouwkevel weer. De huidige bouwkevel is volledig omkaderd door een hekwerk van 1.8 meter hoog. Het gebouw (A) aan Herenoord 8 (fysiotherapie), inclusief omliggend terrein is in particulier eigendom. Het terrein rondom Herenoord 8 is omkaderd met een spijlenhekwerk van ca. 1.8 meter hoog (blauwe lijn). De bestaande groenstrook op het terrein van Herenoord 8 bestaat uit ongemaaid gras. Ten oosten van Herenoord 8 ligt de gymzaal, in eigendom van Gemeente Rotterdam (B). De drie toegangswegen naar de school zijn allen in gebruik.



2026 - na oplevering nieuwbouw

Gemeente Rotterdam gaat in overleg over een overname van de groenstrook links van het sportgebouw aan herenoord 8 (A). Indien dit tot een positief resultaat leidt wordt de brede groenstrook onderdeel van de groenstructuur van het park. Het nieuwe schoolplein wordt deels omheind door het bestaande hekwerk (hoogte 1.8, rode lijn), en krijgt een meer open uitstraling naar de parkzijde. Hier wordt het hekwerk vervangen door een nieuw laag hewerk met een brede blokhaag, om toegang tot het speelplein buiten schooltijden te voorkomen (donkerblauwe lijn). Ter plaatse van de toegangspoort wordt het hekwerk verhoogd om hier overklimbaarheid te voorkomen.



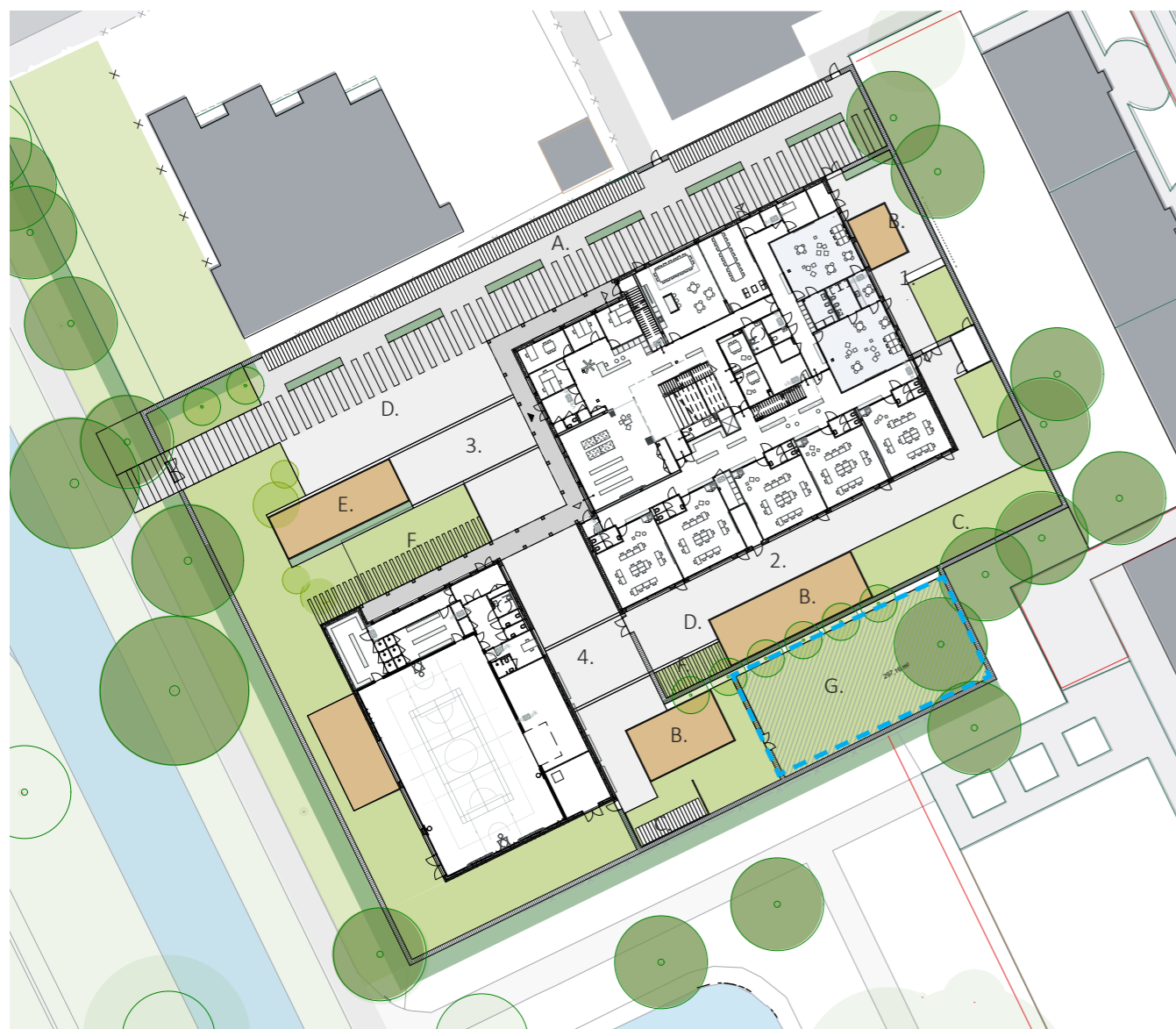
2045 - nieuwe ontwikkeling aan Herenoord

Op termijn is een nieuwe ontwikkeling aan Herenoord denkbaar. Over 20 jaar zal de gymzaal aan Herenoord worden afgebroken en wordt de gymzaal op het terrein van de school ingezet voor multifunctioneel gebruik.

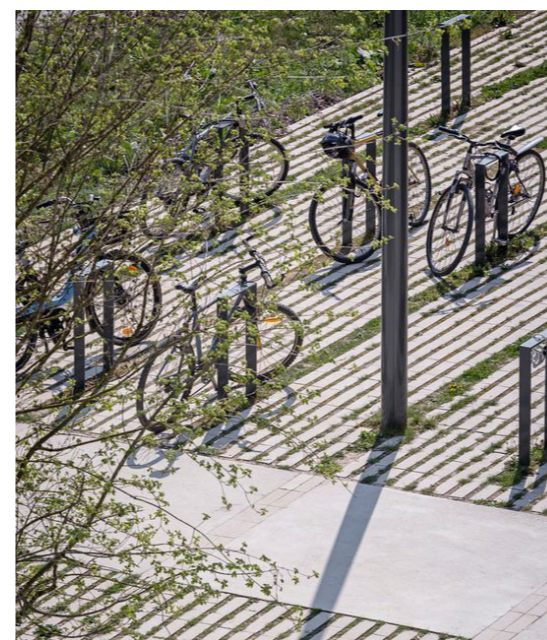
Externe bezoekers van de gymzaal krijgen via een cijferslot (standaard in gebruik bij Sportbedrijf Rotterdam) toegang tot het schoolplein voor stalling van fietsen, en toegang tot de gymzaal. De ingang tussen Herenoord 6-8 komt te vervallen.

Referenties

Inrichting buitenruimte



De buitenruimte is opgedeeld in meerdere zones: een afgesloten speelplein voor de kinderopvang (1), een afgesloten speelplein voor de onderbouw (2), een open speelplein voor de midden- en bovenbouw (3), en een overloopplein voor onder-, midden-, en bovenbouw (4). Een orthogonale structuur van groenstroken, lage hagen en verharding verdeelt het schoolplein in deze zones. Binnen deze structuur liggen eilanden waar speelobjecten geplaatst worden. Zo ontstaat een natuurlijke verdeling tussen verharding, waar plek is om te fietsen, te voetballen en te rennen, en groenzones, waar plek is om te ontdekken, te klimmen en te klauteren.



A.



B.



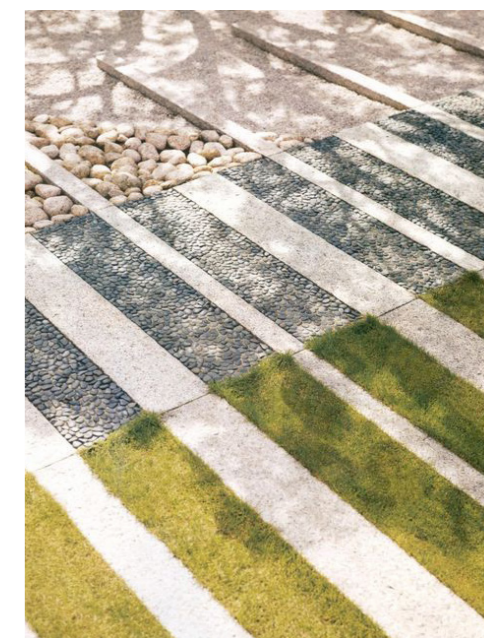
C.



D.



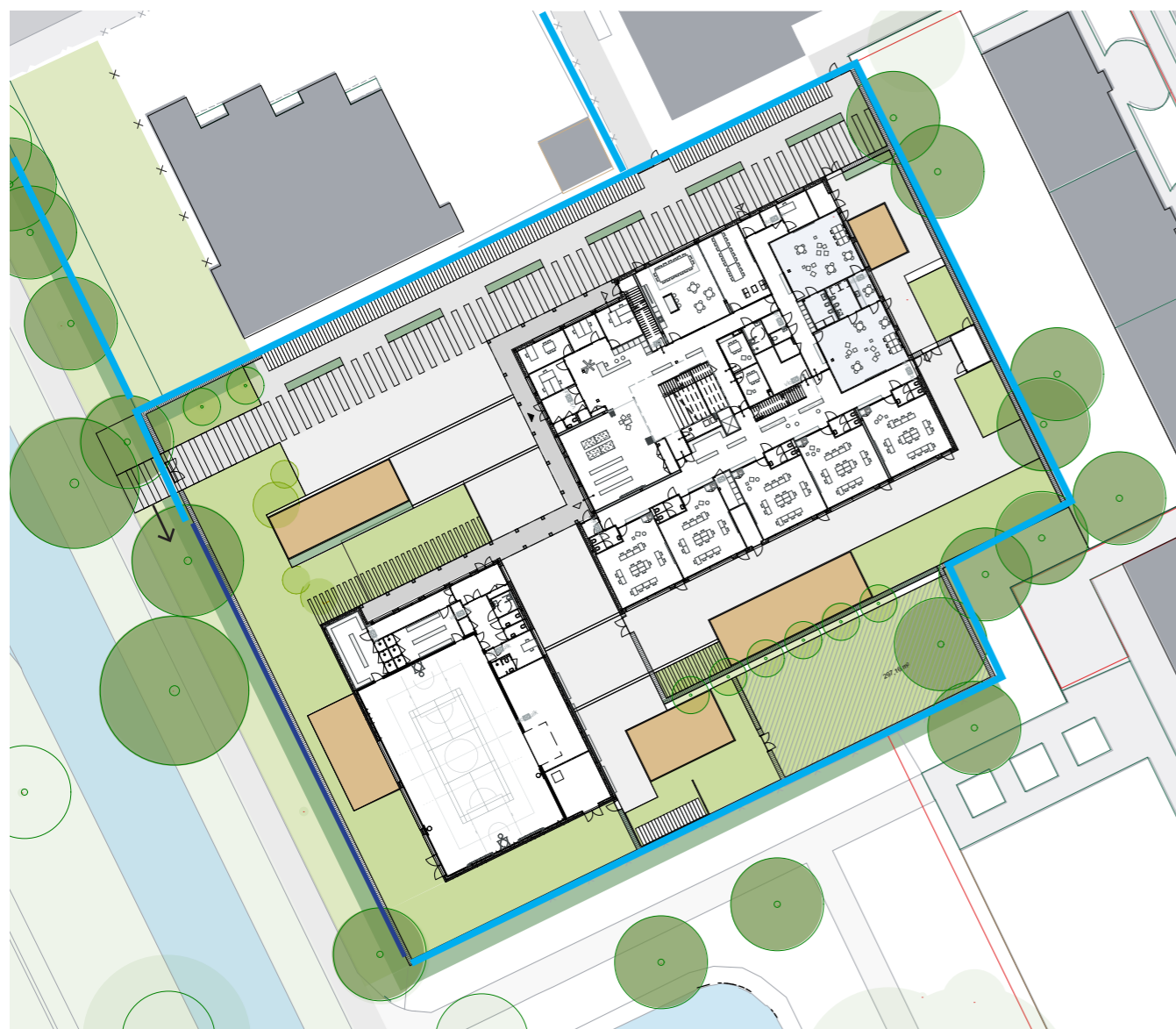
E.



F.

- A. Fietsparkeren op halfverharding.
- B. Eilanden met speelobjecten. Eilanden zijn omkaderd zodat boomschors niet over speelplein verspreidt.
- C. Groenzones kunnen ingezet worden voor moestuintjes, of natuurlijke routes door het groen.
- D. Verharding om te fietsen, stappen of voetballen.
- E. Verharding afgewisseld met speeleilanden.
- F. Verschillende type verharding voor een uitdagende speelomgeving.
- G. Wadi t.b.v. waterberging (300 m²)

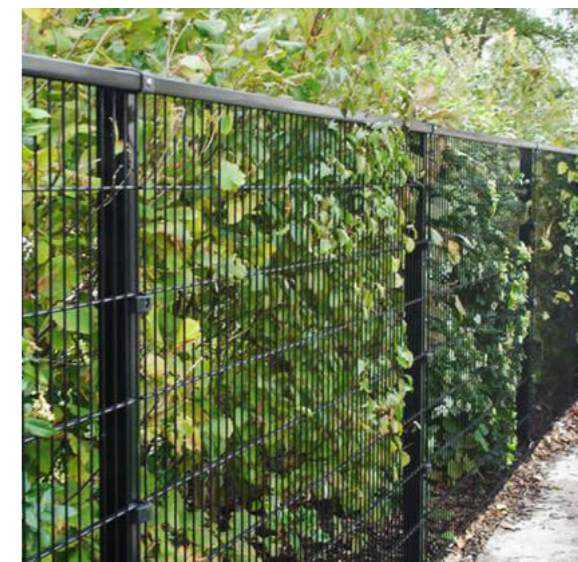
Erfafscheidingen



De erfafscheidingen zijn opgesplitst in twee types:

1. Een hoge erfafscheiding rondom het schoolplein met aansluitend een groene haag, of groenzone. Deze erfafscheiding is 1800 mm hoog.
2. Een lage erfafscheiding aan de westzijde richting het park met aansluitend een brede niet doorgaanbare blokhaag. Deze erfafscheiding is 1000 mm hoog. De blokhaag, aan de zijde van het park is 1000 mm hoog.

→ Ter plaatse van de pijl gaat het hoge hekwerk geleidelijk over in een laag hekwerk, waarbij de brede blokhaag voorkomt dat het speelplein betreedbaar is na schooltijd.



hoge erfafscheiding naar lage erfafscheiding, met brede blokhaag (2m). Hiermee wordt toegang tot schoolplein buiten schooltijd voorkomen.



Beatrixschool
visualisatie parkzijde

B

Beeldkwaliteit

‘Een collonade verbindt de school en de gymzaal, en accentueert de entrees van beide gebouwen.’

Menselijke maat

Door geleiding in het gebouw, door een zorgvuldige toepassing van ritmiek in de positie van de raamkaders en weloverwogen materiaalkeuzes brengen we de menselijke maat in de bouwvolumes. Met grote ramen en openslaande deuren vanuit de klaslokalen en het centrale hart openen we het gebouw naar zijn omgeving. Zo lopen de groene omgeving en het gebouw op een vanzelfsprekende manier in elkaar over en geven we de school en gymzaal een open uitstraling. Vanuit binnen bieden deze grote ramen maximaal uitzicht op de groene omgeving. Zo maken we een lichte, frisse en groene school. We markeren de hoofdingang en geven de naam van de Beatrixschool een prominente plek op de

gevel. In de gevel passen we speelse elementen toe zoals zitkaders, die duidelijk maken dat dit een gebouw voor kinderen is. Speciale plekken in het gebouw maken we duidelijk herkenbaar van buiten. Grote raamkaders tonen bijv. het speellokaal en de ouderkamer op de begane grond, of een open speel- en leerplek op de eerste verdieping. Zo toont de Beatrixschool trots wat zij allemaal te bieden heeft!

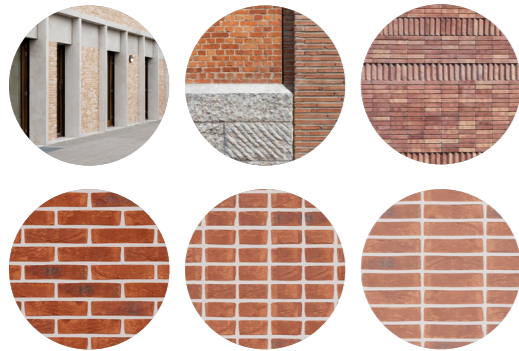
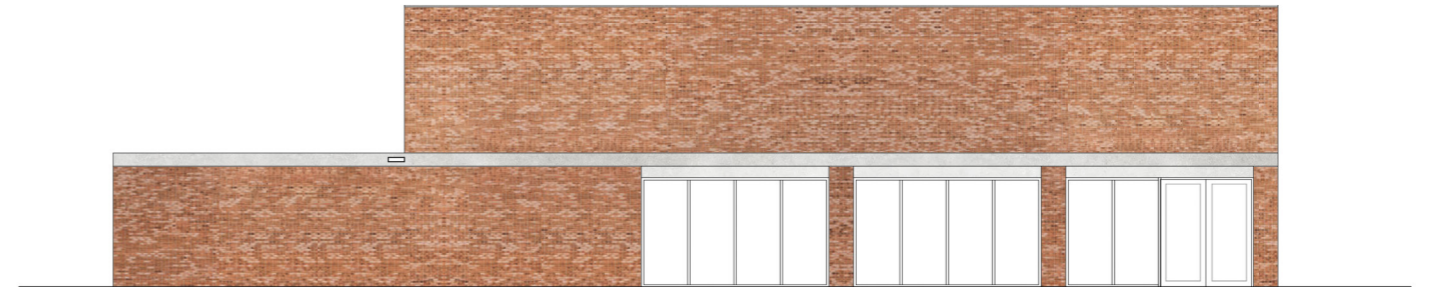
Ter plaatse van de entree van de school en de gymzaal leggen we de plint terug. Hier zetten we een collonade in die beide entrees met elkaar verbindt. Dit zorgt niet alleen voor een droogloop tussen school en gymzaal, maar biedt ook een scheiding tussen

voor- en achterplein. We gebruiken ingetogen, robuuste en onderhoudsvriendelijke materialen als baksteen, glas, beton en hout en sluiten zo aan op het materiaalgebruik van de omgeving. Door toepassing van verschillende horizontale en verticale patronen in het baksteen krijgt het gebouw een vriendelijke uitstraling, passend bij de functie.

Gebouw en schoolplein als hart van de wijk

Om de nieuwe school te verankeren in de wijk en een duurzame toekomst op te bouwen met de gemeenschap zullen de nieuwe school en het schoolplein moeten functioneren als het sociale hart van de wijk. Hiervoor ontwerpen een zichtbaar gebouw met een

open en toegankelijke entree, een warm welkom en een prettig verblijf. Een school waar je je als kind veilig en geborgen voelt, waar je als ouder makkelijk naar binnenstapt als je een vraag hebt, waar je na het wegbrengen van de kinderen nog even na kunt praten met andere ouders uit de buurt. Zo maken we een plek waar kinderen én ouders naar elkaar toe kunnen groeien, waar initiatieven kunnen ontstaan en waar samen gewerkt kan worden aan een solide basis voor een toekomstbestendige wijk. We maken een nieuwe plek voor iedereen; leerlingen, medewerkers, ouders en buurtbewoners. Een thuisbasis in de wijk!



De gevel bestaat uit een roodbruine baksteen in verschillende patronen.



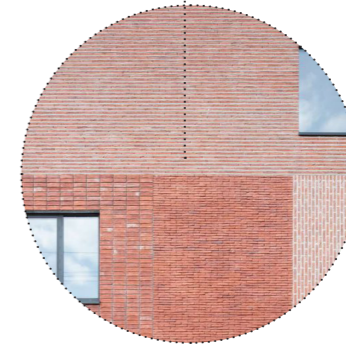
Betonnen lateien geven een accent aan de raamkaders.



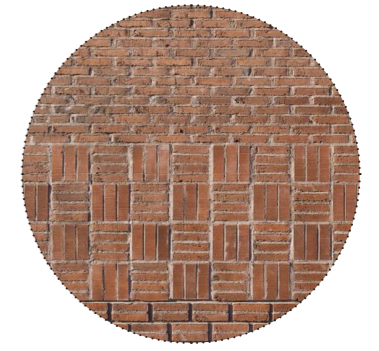
Collonade bij teruggelegde plint zorgt voor een droge entree, en een droge verbinding met de gymzaal.



Markering van de entree komt tot uiting door het logo, naam van de school in het baksteen te verwerken.



Subtiele verschillen in tinten in baksteen tinten onderscheiden de begane grond van de eerste verdieping.



Verschillende patronen verfijnen de baksteen gevel.



Beatrixschool en gymzaal
Visualisatie schoolplein

C

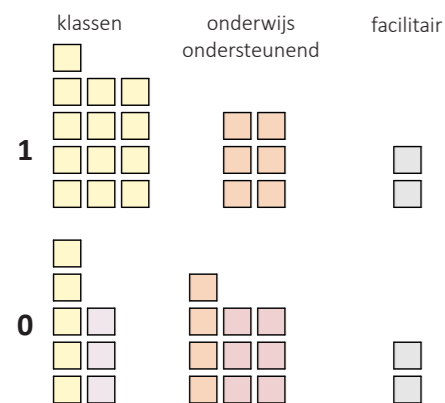
Inpassing Programma

De juiste functie op de juiste plaats

De hoofdfuncties van de school worden gevormd door ruimtes voor de peuteropvang, klassen en leerpleinen en werk- en overlegruimten voor het team. Al deze functies geven we een plek rond het centrale hart dat wordt gevormd door de ontvangstruimte, de aula, de teamkamer, de ouderkamer en het speellokaal. Elke functie heeft een eigen relatie met het centrale hart, de andere functies en de groene omgeving. Elke functie kent een ander soort gebruik, contact met buiten, intensiteit en ritme gedurende de dag.

Centrale omgeving als sociaal hart van het gebouw

Wij zien de centrale omgeving als het verbindende element voor alle functies en gebruikers van de school. Dit is het sociale hart van het gebouw. Dit is de plek waar iedereen elkaar tegenkomt, waar samengewerkt, geleerd en gespeeld kan worden. Met brede gangen, meerdere entrees en ruime doorzichten zorgen we voor een overzichtelijke en veilige omgeving waarin de gemeenschappelijke ruimte haar centrale rol goed kan vervullen. De ruimte is direct toegankelijk vanuit de centrale entree, voorzien van een uitnodigende ontvangstbalie, en biedt zicht op alle functies van het gebouw; de peuteropvang, de klaslokalen, en de ruimtes voor het team en de ouders. Met een goede positie in het gebouw en een zorgvuldige vormgeving maken we van de centrale omgeving een uitnodigende ruimte die iedereen welkom heet, omarmt, en veel kansen biedt voor verschillende manieren van gebruik. Een plek om trots op te zijn en waar iedereen zich thuis voelt.



Het programma als bouwsteen: een heldere structuur op basis van het klaslokaal.

Een ruimtelijk element als basis voor plekken

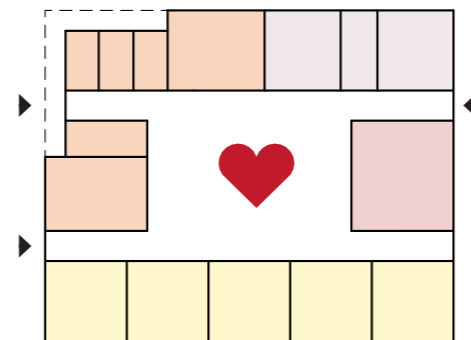
We zetten een ruimtelijk meubel in voor het activeren van het sociale hart. Dit meubel scheidt en verbindt de verschillende plekken op de begane grond en eerste verdieping: ze 'maakt ruimte' en ze 'laat ruimte'. Het meubel bevat een grote tribunetrap voor spel, onderwijs en optreden. Door de strategische positie van het speellokaal tegenover de tribunetrap ontstaat een podium waardoor dit meubel in combinatie met de open aula ook als centrale bijeenkomst ruimte gebruikt kan worden voor vieringen.

Lokalen

Klassikaal onderwijs is een belangrijk uitgangspunt voor de school, aangevuld met plekken voor groepsdoorbrekend werken buiten het lokaal. We zorgen daarom voor clusters van ruime klaslokalen die prettig zijn om lang in te verblijven met voldoende licht en uitzicht, frisse lucht en een goede akoestiek, en ruime gangen die multifunctioneel inzetbaar zijn. Op de begane grond bieden grote ramen en openslaande deuren een directe verbinding met de buitenruimte.

Leerplekken

De onderwijsvisie van deze school gaat uit van leerplekken in de verkeersruimte die relatief klein zijn in verhouding tot de grote lokalen. Door de zone voor deze leerplekken te plaatsen tussen de lokalen en het centrale hart en te combineren met de gangen



Een centraal hart voor alle clusters. Vanuit hier is zicht op elkaar en op de groene buitenruimte.

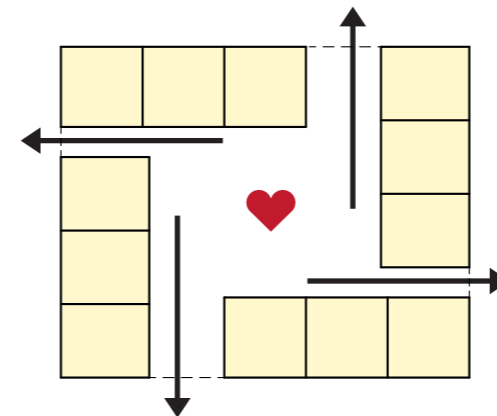
'We maken een sociaal hart centraal in het gebouw. Dit is de plek waar iedereen elkaar tegenkomt en waar de dynamiek van de school goed zichtbaar is.'

maken we een extra brede multifunctionele ruimte en bieden we bovendien meer licht, lucht en doorzicht. Vanuit de gangen en leerplekken is altijd zicht op de buitenruimte. Door een zorgvuldig gebruik en vormgeving van het meubilair maken we een diverse verzameling aan plekken die afzonderlijk zijn te gebruiken of juist te koppelen. Plekken waar je met een groepje geconcentreerd aan een opdracht kunt werken. Of plekken waar je je terug kunt trekken met een boek. De invulling en vormgeving van de leerpleinen moet de onderwijsvisie zo goed mogelijk ondersteunen en optimaal gebruik stimuleren. Samen met de gebruiker kunnen we de beste invulling ontwerpen, de mate van openheid en verbinding met het centrale hart bepalen, en zo de leerpleinen tot een inspirerende en stimulerende leer- en speelplek maken.

Slimme gebouwopzet en materiaalgebruik

Een mooie uitstraling met een bescheiden budget is heel goed mogelijk door een slimme manier van bouwen en materiaalgebruik, een goede detaillering en door toepassing van hoogwaardige, onderhoudsarme materialen die aansluiten bij het budget van de opdrachtgever voor de bouwkosten en de exploitatie, en bij de gewenste uitstraling van de gebruikers. Dit doen we op de volgende wijze:

We maken een compacte school, met een gezonde bruto/netto verhouding en een heldere constructieve hoofdopzet op basis van een eenduidig maatsysteem dat gebaseerd is op flexibiliteit.



Brede gangen ondersteunen de onderwijsvisie. Vanuit de gangen is er altijd zicht op de groene omgeving.

Bouwkundige en installatietechnische aansluitingen zijn eenvoudig te maken én te wijzigen, waardoor aanpassingen in de indeling of wijzigingen in het gebruik kunnen worden uitgevoerd, zonder grote ingrepen.

We maken gebruik van de oriëntatie, natuurlijk daglicht en spui mogelijkheden om installaties te minimaliseren. We zorgen met het gebouw- en installatieconcept voor een beperkt energiegebruik, een duurzaam energiegebruik o.b.v. aansluiting op het warmtenet, en eigen opwekking van energie door toepassing van PV-panelen.

De materiaalkeuzes zijn passend bij het budget en onderhoudsvisie. Materialen die we voor dit project voorstellen zijn zo veel mogelijk onderhoudsarm, hebben vuil verhullende kleuren, zijn krasvast, stootvast en hebben geen scherpe hoeken. We passen materialen toe die juist mooi verouderen zoals baksteen, beton en hout. Door gevels structuur te geven in verschillende ritmiek wordt met een eenvoudig materiaal als baksteen in meerdere lagen een verfijnde, tactiele uitstraling verkregen.

Binnen de school passen we een palet van plaatmaterialen toe met verschillende kleuren en afwerkingen die in iedere ruimte anders kan worden ingezet, in aansluiting op de identiteit van de gebruiker. Hierdoor ontstaat een gevarieerde, vriendelijke, warme uitstraling binnen het gebouw die tegelijkertijd robuust en stootvast is.

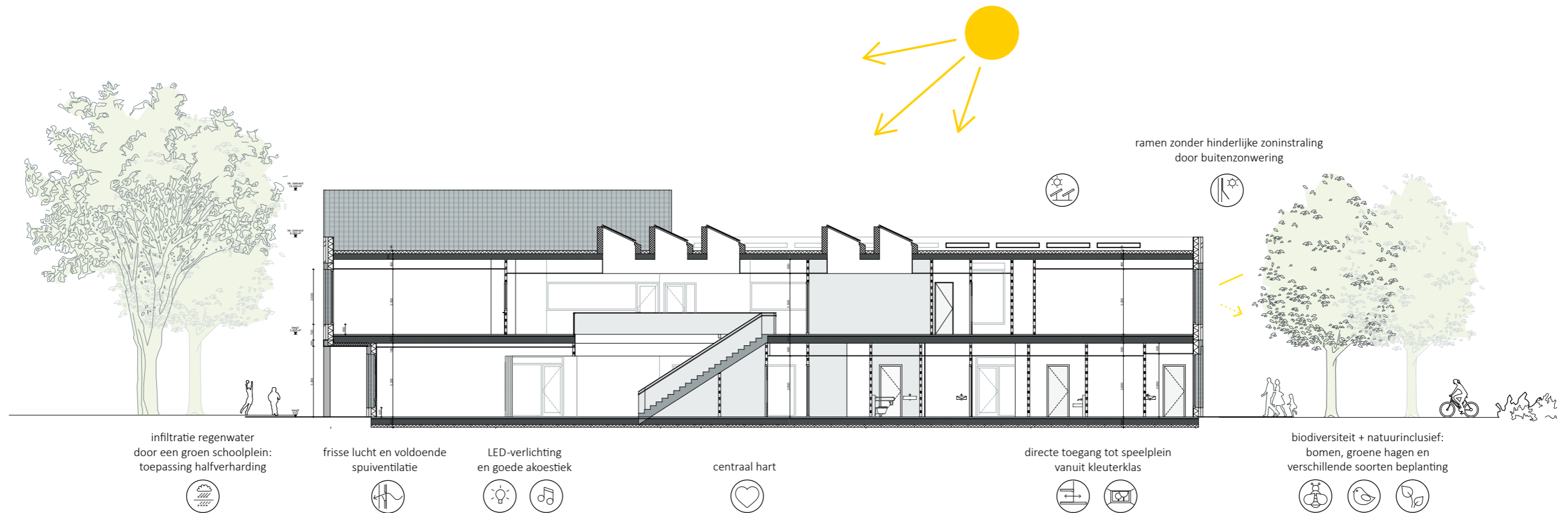
Klimaatadaptief en natuurinclusief

We bouwen klimaatadaptief. We zorgen voor een goede waterhuishouding van het gebouw en omliggende terrein en voorkomen opwarming en hittestress. We passen daarom waar mogelijk halfverharding toe, en laten die delen die groen kunnen blijven ook groen. We integreren broedplekken voor vogels in de gevel, maken insectenhôtels onderdeel van de inrichting in de buitenruimte, passen gevarieerde beplanting toe, en maken ruimte voor moestuintjes. Zo maken we de school natuur inclusief.

Identiteit en zichtbaarheid

We maken de school goed zichtbaar in de wijk en ontwerpen een duidelijke hoofdingang. Het logo/de naam prijkt fier op de gevel. We maken een veilige en vertrouwde omgeving, binnen én buiten. Samen met de gebruikers ontwerpen we een interieur waarin de identiteit van CBS Beatrix goed tot uiting komt. Dit doen we door een indeling te maken die de onderwijsvisie ondersteund, flexibel is in gebruik, en een soepele en efficiënte afwikkeling van de dagelijkse processen mogelijk maakt. Een indeling die zorgt voor overzicht en toezicht voor een veilige en sociale omgeving. Met materiaalkeuzes

en kleuraccenten maken we de eigen kleuren en beeldmerk van de school tot een integraal onderdeel van het gebouw. Met de inrichting stimuleren we beweging om de gezondheid en motoriek van de kinderen van deze 'Lekker Fit' school te verbeteren. We maken plekken voor uiting van de ideeën en creativiteit van de school en haar leerlingen, en voor initiatieven van de ouders. Zo biedt het centrale meubel ruimte voor het tentoonstellen van beelden en objecten van de gezamenlijke identiteit, en bieden raamkaders en vensterbanken een plek voor werkjes, knutsels en tekeningen van de kinderen.



Doorsnede school



De ouderkamer als een gastvrije plek voor betrokken ouders.



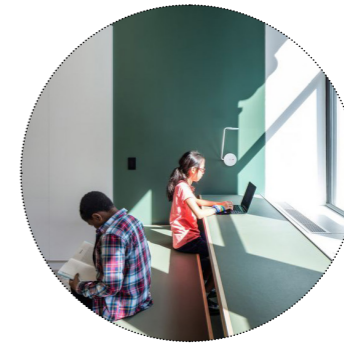
Een centrale ontvangstbalie voor klein en groot!



De traptribune legt de ruimtelijke verbinding tussen begane grond en eerste verdieping en vormt tevens de aula.



De gangen zijn breed opgezet zodat themahoecken hier ongehinderd kunnen blijven staan.



Werkplekken in de brede gangen met uitzicht op de groene omgeving, waar leerlingen in kleine groepjes kunnen werken.



Beatrixschool

Visualisatie centraal hart

2. Algemene documenten

foto's bestaande situatie



Bestaande school vanuit Herenoord



Wandelpad richting Herenoord



Bestaande school met park op de achtergrond



Voetgangersgebied tussen gymzaal (links), gebouw fysiotherapie (rechts), en school rechtdoor.



Speelplein aansluitend op woningbouw, richting Ruigoord



Wandelpad richting Herenoord, locatie ten zuiden van de bestaandeschool

Colofon

Opdrachtgever

PCBO

contactpersoon: dhr. P. de Heer

Elzendaal 15

3075 LS Rotterdam

Gemeente Rotterdam

contactpersoon: dhr. T. Yucel

Stadsontwikkeling

R&W Centrum & Stadswijken

De Rotterdam, Wilhelminakade 179

Postbus 6575

3002 AN Rotterdam

Projectmanager

Oostelbos van den Berg

contactpersoon: dhr. J. van der Torre

Reeuwijkse Poort 103

2811 MX Reeuwijk

Architect

Studio Nuy van Noort

Contactpersoon: mevr. M. Nuy

KNSM-laan 53

1019 LB Amsterdam

Constructeur

Van Dijke Raadgevend Ingenieursbureau

Contactpersoon: Dhr. G. Roos

A. van Leeuwenhoekweg 32e

2408 AN Alphen a/d Rijn

Installatieadviseur

De Blaay van den Bogaard Raadgevende ingenieurs BV

Contactpersoon: dhr. A. Herweijer

's-Gravenweg 17

2901 LA Capelle a/d IJssel

Bouwfysica, brandveiligheid, akoestiek

HealthyBuildings

Contactpersoon: dhr. M Notenboom

Meester van Loostraat 9

3466 NX Waarder